

ในกล่องประกอบด้วย

| รายละเอียด | หมายเลข | จำนวน |
|---------------------------|-----------|-------|
| สกรูจุกกระบอกโช๊คหน้า | 15209-01 | 2 |
| จุกปิดกระบอกโช๊คหน้า | 60005-03 | 2 |
| โอริง | 00576-14 | 2 |
| ชุดหน้าเวลาขูดตัว | FDK 101-C | 1 |
| ชุดหน้าเวลาขีดตัว | FDK 101-R | 1 |
| สปริง 5.5 นิวตัน/มม | 68000-04 | 2 |
| สปริง 6.0 นิวตัน/มม | 68000-05 | 2 |
| บุชรอง | 61123-04 | 2 |
| แหวนรอง | 60049-01 | 2 |
| แหวนรอง ทองแดง | 60048-01 | 2 |
| แหวนล๊อคสลัก | 01499-02 | 2 |
| สติ๊กเกอร์เอชไลน์สี สีฟ้า | 00192-01 | 2 |
| สติ๊กเกอร์เอชไลน์สี สีดำ | 01185-04 | 2 |

ⓘ หมายเหตุ!

ก่อนที่จะติดตั้งผลิตภัณฑ์ทำการตรวจสอบความครบถ้วนของชุดอุปกรณ์นั้น
มีความสำคัญอย่างยิ่ง ถ้าหากมีส่วนประกอบใดขาดหายหรือ

⚠ คำเตือน!

ชุดอุปกรณ์ของเอชไลน์สควาร์ดติดตั้งโดยตัวแทนจำหน่ายอย่างเป็นทางการของเอชไลน์ส

⚠ คำเตือน!

ก่อนทำการติดตั้งผลิตภัณฑ์ควรอ่านและทำความเข้าใจคู่มือการใช้งานให้เรียบร้อยก่อน เนื่องจากโช๊คอัพ ตะเกียบหน้า และอุปกรณ์ หน้าระบบเลี้ยว เป็นอุปกรณ์ที่มีความสำคัญต่อเสถียรภาพและความปลอดภัยของผู้ขับขี่

ⓘ หมายเหตุ!

ภาพประกอบในรูปแบบที่ขึ้น เพื่ออธิบายผลิตภัณฑ์โดยทั่วไป ซึ่งอาจจะมีความแตกต่างเล็กน้อยจากผลิตภัณฑ์จริง

ⓘ หมายเหตุ!

ในการขนส่งและการจัดเก็บ โดยเฉพาะอย่างยิ่งบริเวณที่มีอุณหภูมิสูง น้ำมันหรือจาระบี ที่ถูกใช้ในการประกอบผลิตภัณฑ์ อาจจะซึมออกมา หรือเกิดคราบขึ้นในบรรจุภัณฑ์ หรือผลิตภัณฑ์ สิ่งเหล่านี้ไม่มีผลกระทบต่อผลิตภัณฑ์ และสามารถเช็ดออกโดย

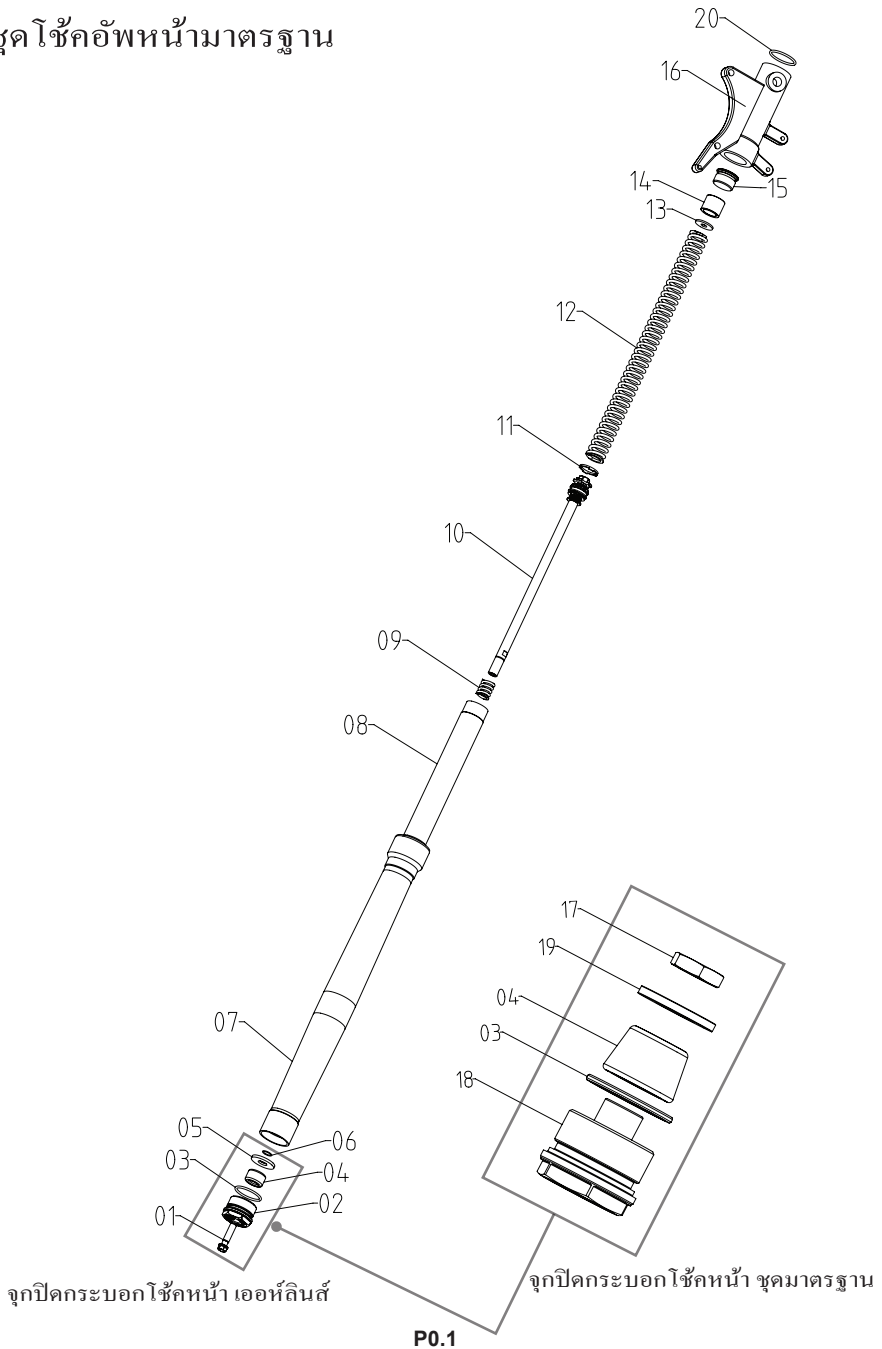
Fork Damping Kit for Honda MSX-2016/2013

FDK 111

คู่มือการติดตั้ง

คู่มือการใช้งาน

ชุดใช้คัพหน้ามาตรฐาน



คู่มือการใช้งาน

ⓘ หมายเหตุ!

ใช้ตะเกียบหน้าเป็นอุปกรณ์ที่มีความสำคัญต่อเสถียรภาพและความปลอดภัยของผู้ขับขี่และตัวรถ

ⓘ หมายเหตุ!

ควรศึกษาทำความเข้าใจกับคู่มือการใช้งานก่อนทำการติดตั้งผลิตภัณฑ์ หากมีปัญหาในการติดตั้งหรือการซ่อมบำรุง ให้ติดต่อตัวแทนจำหน่ายอย่างเป็นทางการของเออห์ลินส์

ⓘ หมายเหตุ!

เออห์ลินส์ไม่สามารถรับผิดชอบต่อความเสียหายที่เกิดขึ้นกับชีวิตและทรัพย์สิน ถ้าทำการติดตั้งและซ่อมบำรุงเอง หรือศูนย์บริการ ที่ไม่ใช่ตัวแทนอย่างเป็นทางการของเออห์ลินส์

⚠ คำเตือน!

ผลิตภัณฑ์ออกแบบและพัฒนา เพื่อใช้กับรถเฉพาะรุ่น ควรติดตั้ง เข้ากับรถในสภาพเดิมที่มาจากโรงงานผู้ผลิต

⚠ คำเตือน!

ก่อนเริ่มการขับขี่ทุกครั้ง ผู้ขับขี่ควรแน่ใจเสียก่อนว่าการติดตั้งขั้นพื้นฐาน ได้เป็น ไปตามที่บริษัท เออห์ลินส์ แนะนำตามข้อมูลสำหรับการติดตั้งด้านล่าง

ⓘ หมายเหตุ!

ก่อนการปรับตั้งใดๆ ผู้ขับขี่ควรอ่านและทำความเข้าใจคู่มือการใช้งานในส่วนการติดตั้งและการปรับตั้งให้เรียบร้อยก่อน

ⓘ หมายเหตุ!

คู่มือเป็นส่วนหนึ่งของผลิตภัณฑ์ตลอดอายุการใช้งาน

สัญลักษณ์ความปลอดภัย

ในคู่มือการใช้งานหรือเอกสารข้อมูลทางด้านเทคนิคอื่น ข้อมูลที่สำคัญทางด้านความปลอดภัย จะใช้สัญลักษณ์ดังนี้

⚠ เครื่องหมายเตือน หมายถึง คำเตือน! ความปลอดภัยเกี่ยวกับตัวผู้ขับขี่

⚠ คำเตือน!

เครื่องหมายเตือน หมายถึง ระวังอันตรายหรือระวังได้รับบาดเจ็บขณะติดตั้งหรือตรวจสอบ ใช้ค้อนหน้าหรือในระหว่างที่จับยึดรถกับขาตั้ง

✋ ข้อควรระวัง

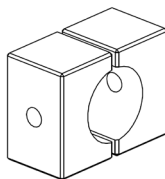
เครื่องหมายเตือน หมายถึง ต้องระมัดระวังเป็นพิเศษไม่ให้เกิดความเสียหายกับใช้ค้อนหน้า

ⓘ หมายเหตุ!

เครื่องหมายเตือน หมายถึง บ่งชี้ถึงขั้นตอนที่สำคัญ

เครื่องมือ 60000-04

24642-01



24641-01



1-การถอดใช้อัฒมาตรฐาน

คำเตือน!

ถ้ามีข้อสงสัยในการติดตั้งใช้อัฒหน้า ระบบอุปกรณ์หน้าระบบ
แล้ว คิดต่อตัวแทนจำหน่ายอย่างเป็นทางการของ เอเอท์ลินส์

คำเตือน!

ต้องมั่นใจว่ารถถูกแก้ไขไว้อย่างปลอดภัย

หมายเหตุ!

ควรทำความสะอาดรถ ก่อนทำการติดตั้งผลิตภัณฑ์

หมายเหตุ!

เมื่อจะทำการติดตั้งผลิตภัณฑ์ ควรศึกษารายละเอียด ขั้นตอนที่สำคัญจากข้อมูลรถก่อนเสมอ

1.1

คลายฝาปิดด้านบนครั้งหนึ่ง (ไม่ต้องถอดออก)

1.2

ถอดใช้อัฒหน้าออกตามขั้นตอนคู่มือการใช้งาน
รถ

2-การถอดประกอบใช้ค้ำมาตรฐาน

หมายเหตุ!

ภาพ P0.1 ใช้อ้างอิงตำแหน่งส่วนประกอบของชิ้นส่วน

2.1

ถอดฝาปิดบน (02) ออกจากกระบอกใช้ค้ำพหน้า (07) และ คลายสกรู (01)

คำเตือน!

ในขณะที่ที่เพนน้ำมันออกจากกระบอกใช้ค้ำ ควรระวังไม่ให้ชิ้นส่วน ตก หล่นออกจากกระบอกใช้ค้ำ

2.2

ถอดฝาปิดบน (18) และถอดคลุขางด้านบนออก (04) แหวน(19) และสกรู(17)

2.3

เพนน้ำมันออกจากกระบอกใช้ค้ำ

2.4

จับ ใช้ค้ำพีค้อออกจนกระทั่งสามารถจับยึดรูใน ท่อโลหะ (08) ได้

2.5

ใช้เครื่องมือหมายเลข 24642-01 จับยึดท่อเหล็ก (08)

2.6

ใช้ปืนเป่าลมร้อนเป่าบริเวณเกลียวที่ติดแน่นด้วย กาวระหว่าง ท่อโลหะ (08) กับกับหู ใช้ค้ำล่าง (16)

คำเตือน!

หู ใช้ค้ำล่าง (16) และท่อโลหะ (08) ประกอบเข้ากัน โดยเกลียวซ้าย

2.7

ใช้แกนล้อน้ำคลายหู ใช้ค้ำล่าง (16) ออกจากท่อ โลหะ(08) โดยไม่ต้องถอดโอริง (20)

2.8

ใช้เครื่องมือ 24641-01 ถอดฝาปิดด้านล่าง (15)

2.9

ถอดแหวน (13) และสปริง (12) ออก

2.10

ถอดก้านสร้างแรงหน่วง (10) ออก

2-การถอดประกอบใช้ค้ำมาตรฐาน

ข้อควรระวัง

โปรดระวังแหวนลูกสูบ (11) ได้รับความเสียหาย เพราะต้องนำกลับมาใช้ใหม่

2.11

ถอดสปริงด้านบน (09) และแหวนลูกสูบ (11) ออก

3-ติดตั้งชุดสร้างแรงหน่วง

3.1

ประกอบแหวนลูกสูบที่ถอดออกก่อนหน้านี้ (11) เข้ากับ ชุดสร้างแรงหน่วงเอห์ลินส์ (10) โดย ร่องของแหวนลูกสูบ (11) หันไปทางสปริง (17) ดังภาพที่ P3.1

3.2

ประกอบสปริง (09) และก้านสร้างแรงหน่วงเอห์ลินส์ (10) เข้ากับท่อโลหะ (08)

3.3

จับ ใช้ค้ำยึดออกจนกระทั่งสามารถจับยึดรูในท่อโลหะ (08) ได้

3.4

ใช้เครื่องมือหมายเลข 24642-01 จับยึดท่อโลหะ (08)

3.5

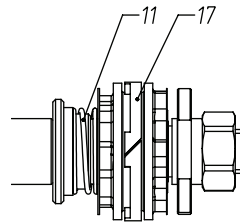
ประกอบสปริงเอห์ลินส์ (12) แหวน (13) และบูชรอง (14) เข้ากับท่อโลหะ (08)

3.6

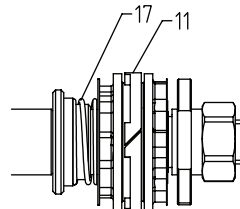
ทากาบริที่ลูกยาง ที่ฝาปิดล่าง (15) และติดตั้งโดยใช้แรงขันทอร์ค 40 นิวตันเมตร

3.7

กดอัด ใช้ค้ำพลังและติดตั้งแหวนล็อก (06) ที่ก้านสร้างแรงหน่วง (10)



ก้านสร้างแรงหน่วงด้านยุบตัว



ก้านสร้างแรงหน่วงด้านยืดตัว

P3.1

2-การถอดประกอบใช้ค้ำมาตรฐาน

3.8

ประกอบแหวน (05) โดยให้ด้านลบเหลี่ยมหันไปทางแหวนล็อกสลัก, ขวางรอง (04) และฝาปิดบนของเออห์ลินส์ (02) ที่กั้นสร้างแรงหน่วง (10) ชั้นล็อกด้วยสกรู (01) และวางแหวนรองทองแดงกึ่งกลาง
ใช้แรงขันทอร์ค 15 นิวตันเมตร และใช้ล้อยอกไต้ 243

👁️ หมายเหตุ!

กดและขีดใช้ค้ำในขณะที่เติมน้ำมัน เพื่อระบายอากาศออกจากน้ำมัน

3.9

เติมน้ำมันที่กระบอกใช้ค้ำ 235 มิลลิลิตร
น้ำมันแนะนำ : Öhlins 01309-01

3.10

ทاجرบีที่โอริงเออห์ลินส์ (03) ขีดกระบอกใช้ค้ำออก
และชั้นล้อยอกฝาปิดเออห์ลินส์ (02) เข้ากับกระบอกใช้ค้ำ (07)

3.11

จับยึดหูใช้ค้ำล่าง (16) ทาล้อยอกไต้ 270 ที่ท่อเหล็กและชั้นล้อยอกท่อโลหะเข้ากับหูใช้ค้ำล่างด้วยเครื่องมือ 24641-01 ด้วยค่าขันทอร์ค 70 นิวตันเมตร

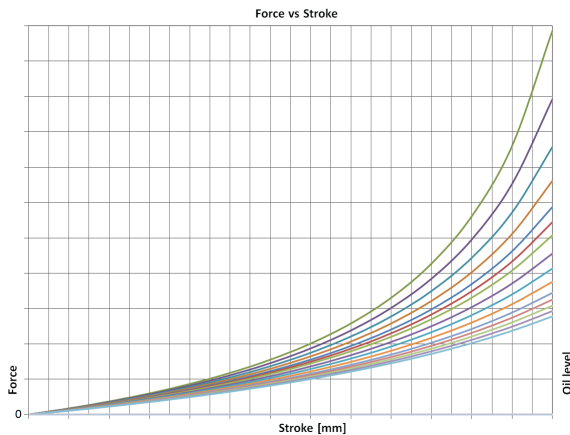
คำแนะนำสำหรับสปริง

| หมายเลข สปริง | ค่าสปริง | น้ำหนักคนขับ |
|---------------|----------|-----------------|
| 68000-04 | 5.5 N/mm | น้อยกว่า 80 กก. |
| 68000-05 | 6.0 N/mm | มากกว่า 80 กก. |

3.12

ย้อนกระบวนการติดตั้งใช้ค้ำหน้า ตามขั้นตอนคู่มือรถ

แผนภูมิแสดงปริมาณน้ำมัน/แรงสปริง



👁️ Öhlins products are subject to continuous improvement and development, therefore, although these instructions include the most up-to-date information available at the time of printing, minor updates may occur.

To find the latest information contact an Öhlins distributor. Please contact Öhlins if you have any questions regarding the contents in this document.

Part no. MI_FDK111_TH_1
Issued 2016-11-30

© Öhlins Asia Co. Ltd. All rights reserved. Any reprinting or unauthorized use without the written permission of Öhlins Racing AB is prohibited.

Öhlins Asia Co. Ltd
700/937 Moo5, Tambol Nongkhaga,
Amphur Phantong, Chonburi Province
20160 Thailand



www.ohlins.com