

### ในกล่องประกอบด้วย

รายละเอียด	หมายเลข	จำนวน
สกรูจุกปิดกระบอกโช๊คหน้า	15209-01	2
จุกปิดกระบอกโช๊คหน้า	60005-03	2
โอริง	00576-14	2
ชุดหน้าเวลาบูบตัว	FDK 102-C	1
ชุดหน้าเวลาบูบตัว	FDK 102-R	1
สปริง	68000-04	2
สติกเกอร์โอเอห์ลินส์สีฟ้า	00192-01	2
สติกเกอร์โอเอห์ลินส์สีดำ	01185-04	2

#### 👁️ หมายเหตุ!

ก่อนที่จะติดตั้งผลิตภัณฑ์ การตรวจสอบความครบถ้วนของชุดอุปกรณ์นั้นมีความสำคัญอย่างยิ่ง ถ้าหากมีส่วนประกอบใดขาดหายหรือบกพร่อง สามารถติดต่อตัวแทนจำหน่ายอย่างเป็นทางการของโอเอห์ลินส์ได้

#### ⚠️ คำเตือน!

ชุดอุปกรณ์ของโอเอห์ลินส์ควรติดตั้งโดยตัวแทนจำหน่ายอย่างเป็นทางการของโอเอห์ลินส์

#### ⚠️ คำเตือน!

ก่อนทำการติดตั้งผลิตภัณฑ์ควรอ่านและทำความเข้าใจคู่มือการใช้งานให้เรียบร้อยก่อนเนื่องจากใช้คอปป์ ตะเกียบหน้า และอุปกรณ์หน้าระบบเลี้ยว เป็นอุปกรณ์ที่มีความสำคัญต่อเสถียรภาพและความปลอดภัยของผู้ขับขี่และตัวรถ

#### 👁️ หมายเหตุ!

ภาพประกอบในรูปเป็นไปเพื่อการบรรยายผลิตภัณฑ์โดยทั่วไปซึ่งอาจจะมีแตกต่างเล็กน้อยจากผลิตภัณฑ์จริง

#### 👁️ หมายเหตุ!

ในการขนส่งและการจัดเก็บโดยเฉพาะอย่างยิ่งบริเวณที่มีอุณหภูมิสูง น้ำมันหรือจารบีที่ถูกใช้ในกระบวนการประกอบผลิตภัณฑ์ อาจจะซึมออกมาหรือเกิดคราบขึ้นในบรรจุภัณฑ์หรือผลิตภัณฑ์ สิ่งเหล่านี้ไม่มีผลกระทบต่อผลิตภัณฑ์และสามารถเช็ดออกโดยใช้ผ้าตามปกติได้

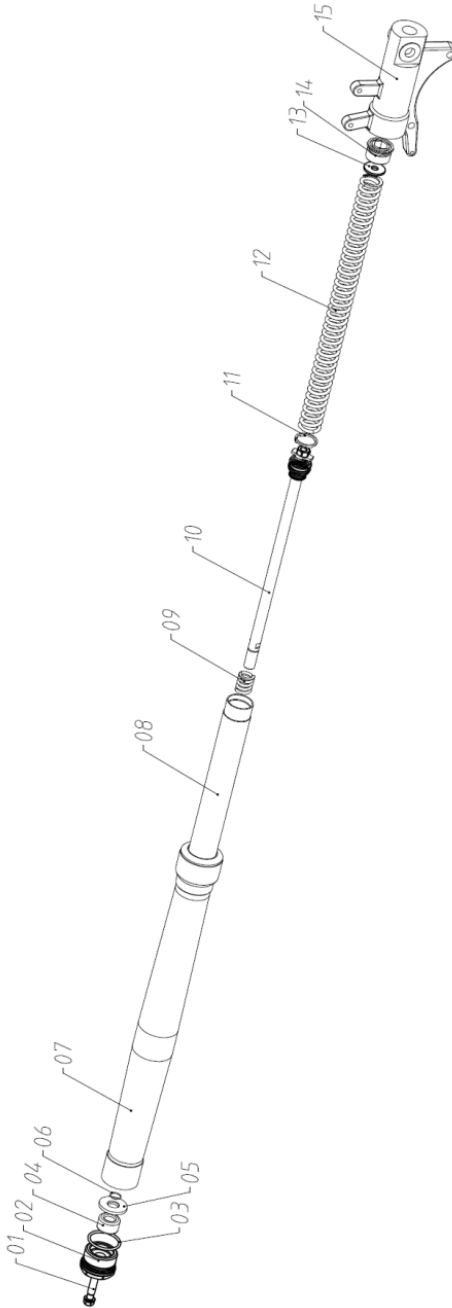
## Fork Damping Kit for Honda Zoomer X

# FDK 102

คู่มือการใช้งาน



# คู่มือการใช้งาน



P0.1

# คู่มือการใช้งาน

## 👁️ หมายเหตุ!

โปรดอ่านเป็นอุปกรณ์ที่มีความสำคัญต่อเสถียรภาพและความปลอดภัยของผู้ขับขี่และตัวรถ

## 👁️ หมายเหตุ!

ควรศึกษาทำความเข้าใจกับคู่มือการใช้งานก่อนทำการติดตั้งผลิตภัณฑ์ หากมีปัญหาในการติดตั้งหรือการซ่อมบำรุงให้ติดต่อตัวแทนจำหน่ายอย่างเป็นทางการของเออห์ลีนส์

## 👁️ หมายเหตุ!

เออห์ลีนส์ไม่สามารถรับประกันผิดชอบต่อความเสียหายที่เกิดขึ้นกับชีวิตและทรัพย์สิน ถ้าทำการติดตั้งและซ่อมบำรุงเอง หรือศูนย์บริการที่ไม่ใช่ตัวแทนจำหน่ายอย่างเป็นทางการของเออห์ลีนส์

## ⚠️ คำเตือน!

ผลิตภัณฑ์ออกแบบและพัฒนา เพื่อใช้กับรถเฉพาะรุ่น ควรติดตั้งเข้ากับรถในสภาพเดิมที่มาจากโรงงานผู้ผลิต

## ⚠️ คำเตือน!

ก่อนเริ่มการขับขี่ทุกครั้ง ผู้ขับขี่ควรแน่ใจเสียก่อนว่าการติดตั้งชิ้นพื้นฐานได้เป็นไปตามที่บริษัท เออห์ลีนส์ แนะนำตามข้อมูลสำหรับการติดตั้งด้านล่าง

## 👁️ หมายเหตุ!

ก่อนการปรับตั้งใดๆ ผู้ขับขี่ ควรอ่านและทำความเข้าใจคู่มือการใช้งานในส่วนการติดตั้งและการปรับตั้งให้เรียบร้อยก่อน

## 👁️ หมายเหตุ!

คู่มือเป็นส่วนหนึ่งของผลิตภัณฑ์ตลอดอายุการใช้งาน

## สัญลักษณ์ความปลอดภัย

ในคู่มือการใช้งานหรือเอกสารข้อมูลทางด้านเทคนิคอื่นๆ ข้อมูลที่สำคัญทางด้านความปลอดภัยจะใช้สัญลักษณ์ดังนี้



เครื่องหมายเตือน หมายถึง คำเตือน! ความปลอดภัยเกี่ยวกับตัวผู้ขับขี่

## ⚠️ คำเตือน

เครื่องหมายเตือน หมายถึง ระมัดระวังหรือระวังได้รับบาดเจ็บขณะติดตั้งหรือตรวจสอบใช้ค้อพหน้าหรือในระหว่างที่จับยึดรถกับขาตั้ง

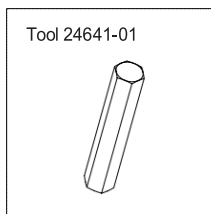
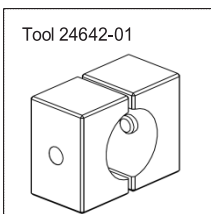
## 👉 ข้อควรระวัง

เครื่องหมายเตือน หมายถึง ต้องระมัดระวังเป็นพิเศษไม่ให้เกิดความเสียหายกับใช้ค้อพหน้า

## 👁️ หมายเหตุ

เครื่องหมายเตือน หมายถึง บ่งชี้ถึงขั้นตอนที่สำคัญ

## เครื่องมือ



# 1 - การถอดใช้ค้อพมาตรฐาน

## คำเตือน!

ถ้ามีข้อสงสัยในการติดตั้งใช้ค้อพหน้า ระบบอุปกรณ์หนึ่งระบบเดียว ติดต่อตัวแทนจำหน่ายอย่างเป็นทางการของเอเอท์ลินส์

## คำเตือน!

ต้องมั่นใจว่ารถถูกค้ำยัดไว้อย่างปลอดภัย

## หมายเหตุ!

ควรทำความสะอาด ก่อนทำการติดตั้งผลิตภัณฑ์

## หมายเหตุ!

เมื่อจะทำการติดตั้งผลิตภัณฑ์ ควรศึกษารายละเอียด ขั้นตอนที่สำคัญ จากข้อมูลรถก่อนเสมอ

### 1.1

คลายฝาปิดด้านบนครึ่งหนึ่ง (ไม่ต้องถอดออก)

### 1.2

ถอดใช้ค้อพหน้าออกตามขั้นตอนคู่มือการใช้งานรถ

# 2 - การถอดประกอบใช้ค้ำพมาตรฐาน

## 👁️ หมายเหตุ!

ภาพ P0.1 ใช้อ้างอิงตำแหน่งส่วนประกอบของชิ้นส่วน

### 2.1

ถอดฝาปิดบน (02) ออกจากกระบอกลูกสูบค้ำพหน้า (07) และ คลายสลัก (01)



ในขณะที่เทน้ำมันออกจากกระบอกลูกสูบ ควรระวังไม่ให้ชิ้นส่วนตก หล่นออกจากกระบอกลูกสูบ

### 2.2

เทน้ำมันออกจากกระบอกลูกสูบ

### 2.3

ถอดลูกยางด้านบนออก (04) แหวน (05) และแหวนล้อคอก

### 2.4

จับใช้ค้ำพยึดออกจนกระทั่งสามารถจับยึดรูในท่อโลหะ (08)

ได้

### 2.5

ใช้เครื่องมือหมายเลข 24642-01 จับยึดท่อเหล็ก (08)

### 2.6

ใช้ปืนเป่าลมร้อนเป่าบริเวณเกลียวที่ติดแน่นด้วยกาว

ระหว่าง ท่อโลหะ (08) กับกับหูโซ้ค้ำพ (15)

## 👁️ หมายเหตุ!

หูโซ้ค้ำพ (15) และท่อโลหะ (08) ประกอบเข้ากันโดยชิ้นประกอบ ทวนเข็มนาฬิกา

### 2.7

ใช้แกนล้อนำคลายหูโซ้ค้ำพ (15) ออกจากท่อโลหะ (08)

### 2.8

ใช้เครื่องมือ 24641-01 ถอดฝาปิดด้านล่าง (14)

### 2.9

ถอดแหวน (13) และสปริง (12) ออก

### 2.10

ถอดก้านสร้างแรงหมุน (10) ออก

## 2 - การถอดประกอบใช้ค้อนมาตรฐาน

### ✋ ข้อควรระวัง!

โปรตระวังแหวนลูกสูบ (11) ได้รับความเสียหาย เพราะต้องนำกลับมาใช้ใหม่

#### 2.11

ถอดสปริงต้านบน (09) และแหวนลูกสูบ (11) ออก

## 3 – ติดตงชุดสร้างแรงหน่วง

### ✋ ข้อควรระวัง!

ชุดสร้างแรงหน่วงแบ่งออกเป็นชุดสร้างแรงหน่วงด้านยุบตัว และชุดสร้างแรงหน่วงด้านยึดตัว

#### 3.1

ประกอบแหวนลูกสูบที่ถอดออกก่อนหน้า (11) เข้ากับชุดสร้างแรงหน่วงเออห์ลินส์ (10) โดยร่องของแหวนลูกสูบ (11) หันไปทางสปริง (16) ดังภาพที่ P3.1

#### 3.2

ประกอบสปริง (09) และก้านสร้างแรงหน่วงเออห์ลินส์ (10) เข้ากับท่อโลหะ (08)

#### 3.3

จับใช้ค้อนยึดออกจนกระทั่งสามารถจับยึดดูในท่อโลหะ (08) ได้

#### 3.4

ใช้เครื่องมือหมายเลข 24642-01 จับยึดท่อโลหะ (08)

#### 3.5

ประกอบสปริงเออห์ลินส์ (12) แหวน (13) เข้ากับท่อโลหะ (08)

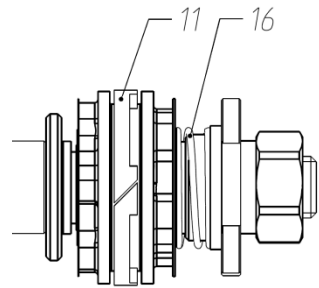
#### 3.6

ทาจาร์บีที่โอริง ที่ฝาปิดล่าง (14)

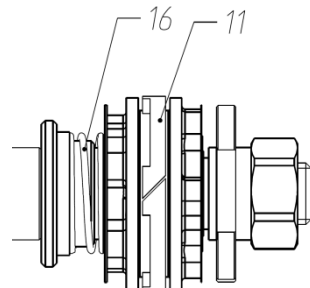
และติดตั้งโดยใช้แรงขันทอร์ค 40 นิวตันเมตร

#### 3.7

กดอัดใช้ค้อนลงและติดตั้งแหวนลีด (06) ที่ก้านสร้างแรงหน่วง (10)



ก้านสร้างแรงหน่วงด้านยุบตัว



ก้านสร้างแรงหน่วงด้านยึดตัว

P3.1

# 3 - การติดตั้งชุดสร้างแรงหน่วงเออห์ลินส์

## 3.8

ประกอบแหวน (05) โอริง (04) และฝาปิดบนของ  
เออห์ลินส์ (02) ที่ก้านสร้างแรงหน่วง (10) ชั้นลีด  
ด้วยสกรู (01) ใช้แรงขันทอร์ก 15 นิวตันเมตร  
และใช้ลอคไทต์ 243

### 👁️ หมายเหตุ!

กตและยึดโซ่ในขณะที่เติมน้ำมัน เพื่อระบายอากาศออกจากน้ำมัน

## 3.9

เติมน้ำมันที่กระบอกโซ่ 220 มิลลิลิตร  
น้ำมันแนะนำ : Öhlins 01309-01

## 3.10

ทากาบริที่โอริงเออห์ลินส์ (03) ยึดกระบอกโซ่คอก  
และชั้นลีดฝาปิดเออห์ลินส์ (02) เข้ากับกระบอกโซ่ (07)

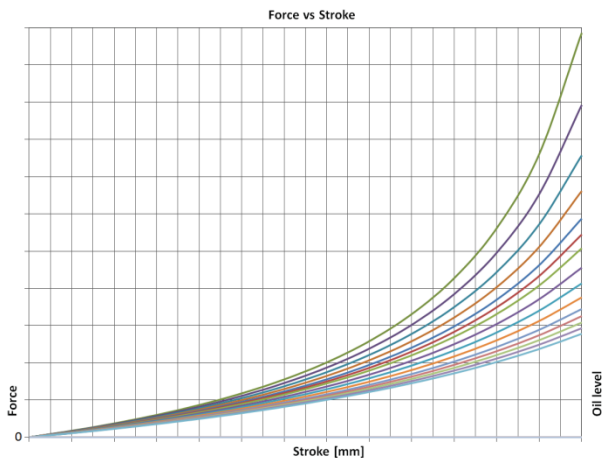
## 3.11

จับยึดหูโซ่กลาง (15) ทาลอคไทต์ 243 ที่ทอเหล็ก และชั้นลีดทอ  
โลหะเข้ากับหูโซ่กลางด้วยเครื่องมือ 24641-01 ด้วยค่าขันทอร์ก  
70 นิวตันเมตร

## 3.12

ย้อนกระบวนการติดตั้งโซ่หน้า ตามขั้นตอนคู่มือรถ

## แผนภูมิแสดงปริมาณน้ำมัน/แรงสปริง



---

👁️ Öhlins products are subject to continuous improvement and development, therefore, although these instructions include the most up-to-date information available at the time of printing, minor updates may occur.

© Öhlins Asia Co. Ltd. All rights reserved. Any reprinting or unauthorized use without the written permission of Öhlins Racing AB is prohibited.

To find the latest information contact an Öhlins distributor. Please contact Öhlins if you have any questions regarding the contents in this document.

Part no. MI\_FDK 102\_TH\_1  
Issued 2014-07-31

Öhlins Asia Co. Ltd 700/937 Moo5,  
Tambol Nongkhaga, Amphur  
Phantong, Chonburi Province  
20160 Thailand



[www.ohlins.com](http://www.ohlins.com)